

Paigaldusjuhend

**Alusrullmaterjalid FlexiSteel, FlexiSteel Light,
Fel'x Plus, TarraPolar, TarraLight ja Plano**

BMI icopal



Aluskatted jäigale aluspinnale

Aluskatted jäigale aluspinnale

Üldine teave aluskattematerjali paigaldamise kohta

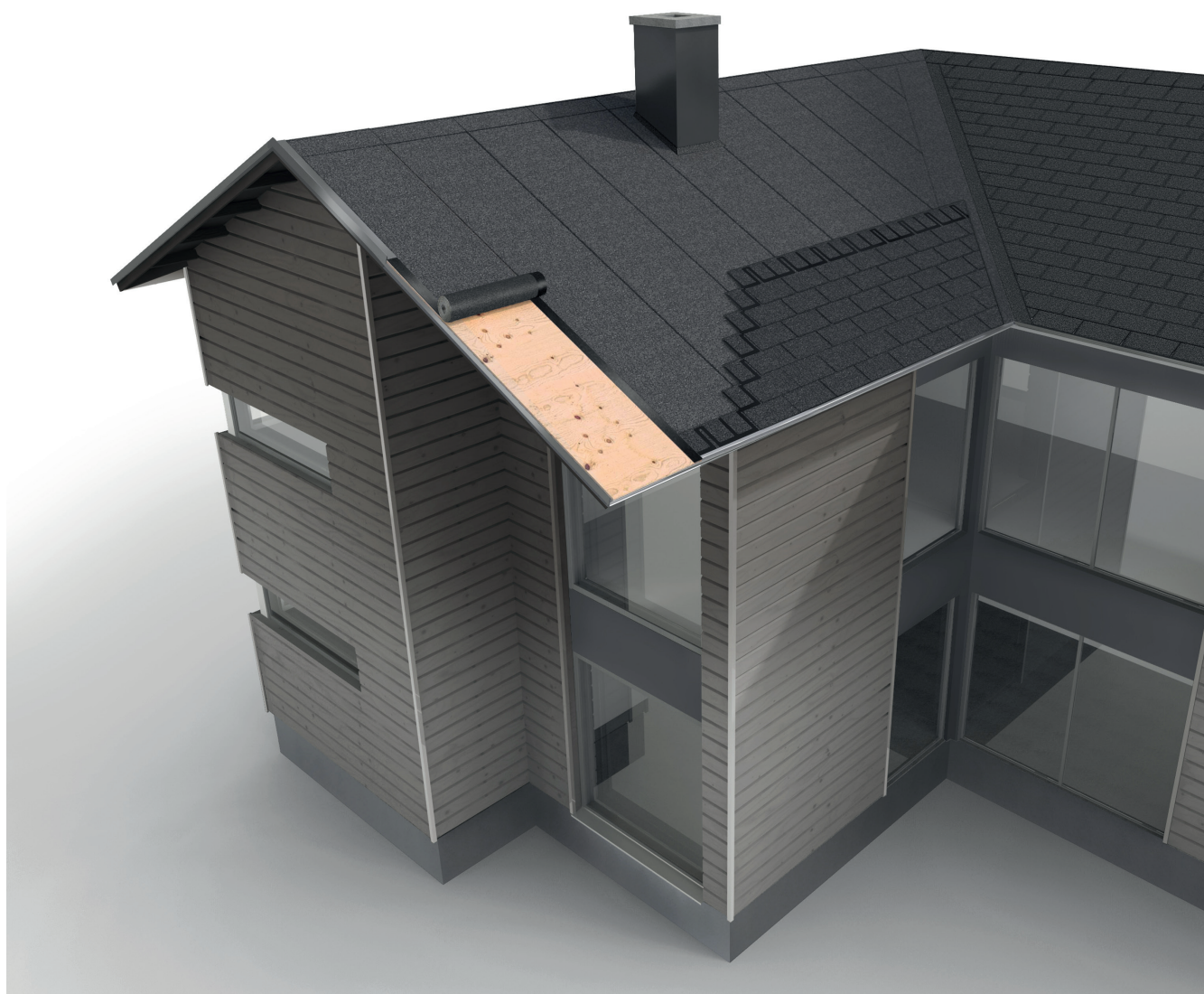
Soovitusi objekti jaoks sobiva aluskatte valimise kohta leiate BMI aluskatte valiku tabelist. Selles paigaldusjuhendis kirjeldatakse kindlale alusele paigaldatava alusrullmaterjali ehk nn aluskatte paigaldamist viilkatustele.

Aluskatet kulub umbes 1,15 korrutatud katuse pindalaga.

Tegelik kattematerjal tuleb aluskatte peale paigaldada võimalikult ruttu. Katuse kattematerjal tuleb paigaldada vastavalt tootja juhistele. Kivi- ja plekk-katuse korral tuleb aluspapi ja roovitise vahele paigaldada vajadusel õhutusliistud.

Aluskatte paigaldamisel vältige ülespoole avanevaid jätukukohti, muidu võib vesi aluspapi alla tungida. Valmis aluskattes ei tohiks olla nähtavaid naelapäid (nn peitnaelutus).

NB! Kui katus jääb talveks kaetuks ainult aluskattega, soovitame kasutada TarraPolari või TarraLighti aluspappi. Lisaks kinnitage aluskate räästaste kogu pikkuses kummituumeliimiga. Räästaplekid on soovitatav paigaldada alles vahetult enne pinna valmistamist.



ÕHUTUS

Katusekonstruktsiooni sees tuleb tagada piisav õhutus. Katuselaudise alla peab jääma piisav õhuvähe (kõrgus katusekaldest sõltuvalt tavaliselt vähemalt 100 mm). Õhk peab õhuhesse sisenema katuseräästa kaudu ja väljuma piisavalt suurtest avadest, mis paiknevad katuseharjale võimalikult lähedal.

ALUSPIND

Aluskatte võib paigaldada hõõveldamata sulundlaudise või niiskuskindlate sulundliidetega ehitusplaatide peale. Aluse paksus valitakse vastavalt objekti vajadustele. Aluspind peab olema tugev, tasane ja jäik ning selles ei tohi esineda pragusid ega teravate servadega üleminekuid. Puidu niiskusesisaldus võib olla maksimaalselt 20% kuivaine massist. Kuiva aluslaudise liitekohtadesse tuleb jätta 2–3 mm paisumisvuuk. Lauad peavad ulatuma vähemalt üle kahe sildeava; liitekohad tuleb paigutada katusealade kohale. Otsatappidega hõõveldamata sulundlaudu võib kasutada siis, kui sarikate samm on 900 mm või väiksem. Sellisel juhul peab aga samas sildeavas olema otsatappidega laudade vahel vähemalt kolm sulunddamata lauda.

PAIGALDUSTINGIMUSED

Aluspinnal ei tohi olla lund, jääd ega niiskust. Paigaldustemperatuur peab olema vähemalt +10 °C. Kui materjal paigaldatakse temperatuuril alla +10 °C, tuleb rulle 2–3 päeva enne paigaldamist soojas (+20 °C) hoida. Rullid tuuakse soojast ruumist paigalduskohta vajaduse järgi. Rullid on soovitatav avada ja laotada lahti aegsasti enne kinnitamist. See aitab vältida valmis pinna kortsumist. Parema nakkumise tagamiseks tuleb kleepservi vajadusel kuumaõhupuhuriga ettevaatlikult soojendada. Kaitsekiile eemaldamise hõlbustamiseks ei tohi kleepservaga tooteid hoida päikese käes.

NAELAD

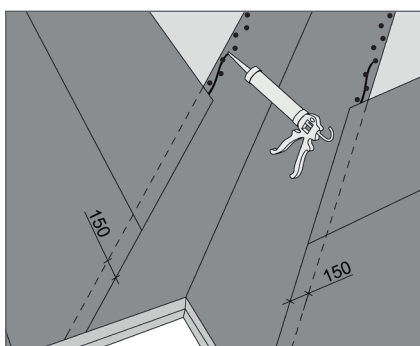
Aluskate tuleb kinnitada suure peaga kuumtsingitud papinaeltega. Kasutavad naelad peavad laudisest läbi ulatuma, muidu võivad naelad puidu niiskusesisalduse kõikumisest tingitud liikumiste tõttu laudisest välja tõusta. Kui naelad ei tohi laudise all nähtavale jääda, tuleb materjal kinnitada suurte lameda peaga kruvidega, vajaduse korral koos seibidega.

RÄÄSTAD

Räästas on soovitatav ehitada räästaplekist, mille ääriku laius on vähemalt 150 mm. Kinnitage räästaplekk laudise külge papinaelte või lameda peaga kruvidega (siksakiliselt, sammuga umbes 100 mm), et temperatuurimuutustest tingitud liikumised ei tekitaks peale paigaldatavas bituumenkatte ülemääraseid pingeid. Asetage räästaplekkide otsad 15 mm võrra ülekuuti. Ülekatte tegemise hõlbustamiseks lõigake räästapleki alserva sisemine nurk (kuni 10 mm) plekikääre kasutades maha. Räästaplekkid paigaldatakse tavaliselt aluskatte alla; kui katusekatteks on aga bituumenplaat- või muu bituumenkatte, paigaldatakse räästaplekkid aluskatte peale. Ehitage otsaräästas vastavalt paigaldatava katematerjali nõuetele.

ALUSMATERJALI PAIGALDAMINE

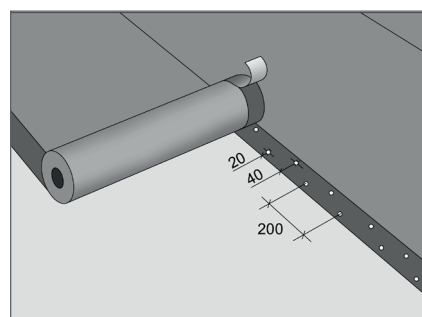
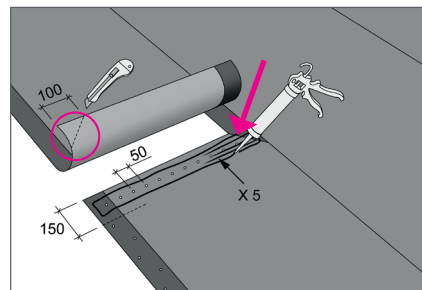
Kui katuses esineb neelukohti, tuleb kõigepealt paigaldada aluskattepaan siseneelu põhja neelu suunaliselt. Kinnitage paan naeltega piki siksakjoont 100 mm vahedega. Liimige katusetahkudel neelupaani peale ulatuvate aluskatte paanide otsad vähemalt 150 mm laiuselt neelupaani külge.



Kasutage aluskatte vuukide, läbiviigutihendite ja liitekohtade ning kate räästaplekkide külge liimimiseks Icopali kummibituumenliimi.

Kleepservaga aluskatte paanid võib paigaldada nii vertikaal- kui horisontaalsuunaliselt. Väga järsu kaldega katusele on soovitatav paigaldada paanid vertikaalselt, väiksema kalde korral aga horisontaalselt. Vertikaalsuunas paigaldamist alustage otsaräästast. Asetage esimene paan piki otsaräästast kohale ja naelutage kleepservast ning ülaservast piki siksakiliselt 100 mm sammuga laudise külge kinni. Järgmine paan kinnitatakse 100 mm ülekattega eelmise

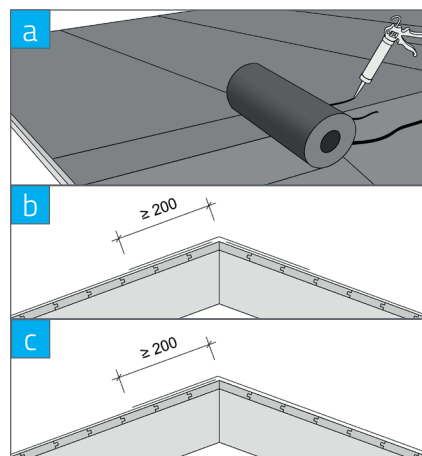
peale (erandiks on: FlexiSteel, FlexiSteel Light ja Fel'x plus). Eemaldage kaitsekiile ja vajutage aluskatte kleepservad kinni. Paani jätkamisel asetage paanide otsad jätkukohas 150 mm võrra ülekuuti, kinnitage alumise paani ots peitnaelutusega ja pealmine paan kummibituumenliimiga.



Horisontaalsuunas paigaldamist alustage alumisest räästast ja jätkake harja suunas nii, et paani nähtav liimpind on aluskatte ülaservas.

KATUSEHARI JA VÄLIMISED MURDEKOHAD

Harja katmiseks võib paanist lõigata vähemalt 400 mm laiuse riba, mis tuleb liimida selle alla jääva aluskatte peale (joonised a ja b). Alternatiivne paigaldusviis (joonis c): Esimest katusetahku kattes tõmmake aluskate katuseharjani ja kinnitage ülaservast naeltega. Vastaspoole katusetahu paanid tuleb tõmmata 200 mm võrra üle harja ning liimida alumise paani peale.



LÄBIVIIGUD

Tihendage väiksemad ümara ristlõikega läbiviigud (nt kanalisatsiooni ventilatsioonitoru), kasutades elastseid EPDM-kummist läbiviigutihendeid. Korstnad, lõõriplokid jms ning ka ülestõsted seintele tihendatakse aluskattest lõigatud sobiva suurusega tükke kasutades. Tihendage läbiviigutorude alumised ääred kummist läbiviigutihendiga, kinnitades selle serva aluskatte külge Icopal kummibituumenliimiga ja vajaduse korral ka naeltega. Kattes tihendiserva omakorda paaniribaga, liimige see kummibituumenliimiga kinni ning tihendage sama liimiga ka läbiviigud. Läbiviigutihendi fikseerimiseks toru ümber kasutage kinnitusrõngast.

Läbiviikude tihendamiseks võib alternatiivina kasutada ka tihendussegu QuickSeal. Vaadake lisateavet Icopal veetõkkesegude paigaldusjuhendist.

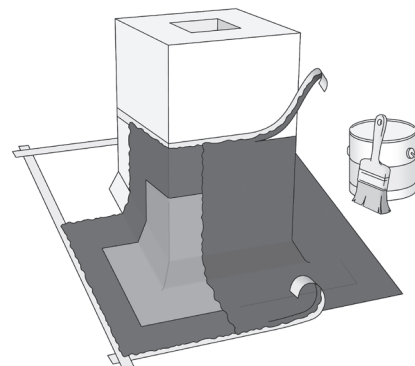
ÜLESPÖÖRDED

Parima lõpptulemuse saate siis, kui tihendate läbiviigu tihendusseguga Icopal QuickSeal. Muude tihendusviiside puhul tuleb tiheduse tagamiseks alati kasutada kummibituumen- või vuugiliimi. Tõstetükid peavad olema aluskattel vähemalt 100 mm ülekattega ja ülestõsted ulatuma vähemalt 300 mm katuse lõplikust pinnast ülespoole. Püstpinna sisenuurka tuleb paigaldada kolmnurkliist. Kinnitage vertikaalosas aluspinna külge Icopal kummibituumenliimiga ning lisaks ülaservast naeltega. Ülestõsted tuleb katta plekiga. Kui aluskatte peale paigaldatakse bituumenkate, tehakse tõstetükid üldjuhul sellega ning aluskatet tõstetakse vaid nurgaliistu ülaservani.

LADUSTAMINE

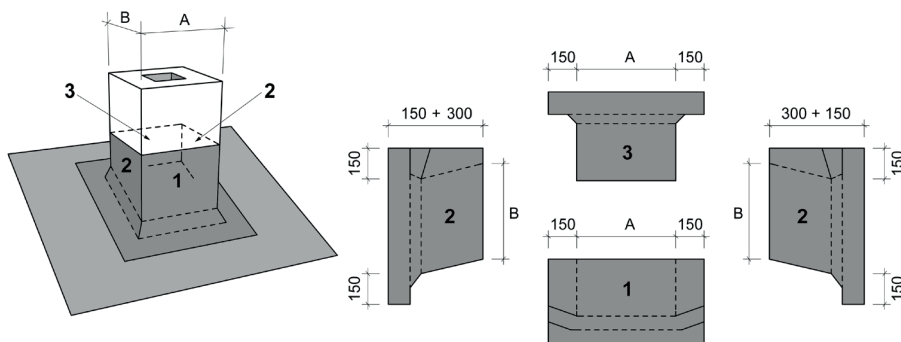
Säilitage tooteid originaalpakendis, püstasendis, kaitstuna ilmastikumõjude ja päikese eest.

LÄBIVIIK TIHENDATAKSE TIHENDUSSEGUGA ICOPAL QUICKSEAL



Parima lõpptulemuse saate siis, kui tihendate läbiviigu tihendusseguga Icopal QuickSeal. Muude tihendusviiside puhul tuleb tiheduse tagamiseks alati kasutada kummibituumen- või vuugiliimi.

KORSTNAÜMBRUSE TIHENDAMINE RULLMATERJALI RIBADEGA



NB!

Palkmaja vajumise ennetamiseks tuleb ehitada korstna ümber ja püstpindade äärde (nt vineerist) kaelus, mis on kinnitatud katuse külge ja mileni tehakse ülestõsted. Katteplekkide ja vertikaalosade dimensioonimisel tuleb arvestada palkmaja oodatavat vajumise määra.

BMI Eesti

Karamelli 6

11318 Tallinn

e-mail: eesti@bmigroup.com

Tel: +372 682 8118

bmigroup.com/ee